

**Τι μας λένε τα ευρήματα αυτά για
το πώς εξέφραζαν και επικοινωνούσαν
τις σκέψεις και τις ιδέες τους οι
άνθρωποι την Εποχή του Χαλκού;**

**Πώς επικοινωνούσαν, έδειχναν, παρουσίαζαν
αυτά που τους ανησυχούσαν, τι τους
ένοιαζαν, τραβούσαν το ενδιαφέρον;**

©

Φωτογραφίες από το Φωτογραφικό Αρχείο του Τμήματος Αρχαιοτήτων της Κυπριακής Δημοκρατίας.
Ευχαριστίες στη κ. Μαρία Χατζηνικολάου, Ανώτερη Τεχνικό και Σοφία Χατζηζωρζή, Τεχνικό.

Τι μας λένε τα ευρήματα αυτά για το πώς εξέφραζαν και επικοινωνούσαν τις σκέψεις και τις ιδέες τους οι άνθρωποι την Εποχή του Χαλκού;

- Ανακρίνουμε ξεχωριστά την κάθε πηγή που ακολουθεί – τα πιο κάτω ερωτήματα θα μας βοηθήσουν να οργανώσουμε τις σκέψεις μας:
 - Όλοι οι άνθρωποι εξέφραζαν τις ιδέες, τις σκέψεις ή τις ανησυχίες τους με αυτόν τον τρόπο (π.χ. κατασκευή αγγείου, γραφή, κατασκευή κοσμημάτων);
 - Ποιοι άραγε μπορούσαν να το κάνουν αυτό (πλούσιοι, φτωχοί, που γνώριζαν/δεν γνώριζαν την τέχνη, που είχαν/δεν είχαν υλικά στη διάθεσή τους κ.τλ.); Γιατί;
- Συζητούμε με το διπλανό/-ή μας τις πληροφορίες που μας δίνουν για το **πώς** σκέφτονταν οι άνθρωποι της Εποχής του Χαλκού.
- Σημειώνουμε τις παρατηρήσεις μας.



Πηγή 1:

© Φωτογραφία πήλινου ομοιώματος πλοίου με ναύτες της Εποχής του Χαλκού. Βρέθηκε στους Βουνούς.

Σήμερα φυλάγεται στο Μουσείο του Λούβρου, Γαλλία.



Πηγή 4:

© Φωτογραφία
μυκηναϊκού αγγείου της
Εποχής του Χαλκού.
Βρέθηκε στην Έγκωμη.

Σήμερα το αγγείο φυλάγεται
στο ©Κυπριακό Μουσείο -
Λευκωσία .



VOUNOUS
V. T. 22-26



VOUNOUS
V. T. 22-26

Πηγή 5α και 5β :

© Φωτογραφίες του ίδιου πήλινου ομοιώματος ιερού της Εποχής του Χαλκού.
Βρέθηκε στους Βουνούς.

Σήμερα φυλάγεται στο © Κυπριακό Μουσείο- Λευκωσία.

(Για περισσότερες λεπτομέρειες, δείτε στο σχολικό σας βιβλίο «Ο άνθρωπος και η ιστορία του: Από τον πηλό στο μέταλλο» Μέρος Β', σσ.42-43)



SPECIAL SERIES 1

Πηγή 6^α και 6β :

© Δύο φωτογραφίες του ίδιου πήλινου ομοιώματος σκηνής οργώματος της Εποχής του Χαλκού.

Βρέθηκε στους Βουνούς.

Σήμερα φυλάγεται στο © Κυπριακό Μουσείο- Λευκωσία.



Πηγή 7α, 7β, 7γ:

© Φωτογραφίες του ίδιου πήλινου αγγείου της Εποχής του Χαλκού.

Βρέθηκε στον Πύργο.

Σήμερα φυλάγεται στο © Κυπριακό Μουσείο- Λευκωσία.




C.S.1829/136

Πηγή 7:

© Φωτογραφία πήλινου ομοιώματος ταύρου με άνθρωπο να τον κρατά από το κέρατο της Εποχής του Χαλκού. Βρέθηκε στο Καζάφани.

Σήμερα φυλάγεται στο © Κυπριακό Μουσείο- Λευκωσία.



Πηγή 8:

© Φωτογραφία μικρού χάλκινου αγάλματος θεάς Αφροδίτης-Αστάρτης της Εποχής του Χαλκού.

Βρέθηκε στα τείχη (Προμαχώνα) της Λευκωσίας.

Σήμερα φυλάγεται στο © Κυπριακό Μουσείο.



F.E.63
16.15

Πηγή 9:

© Φωτογραφία μικρού
χάλκινου αγάλματος θεού
που πατά πάνω σε τάλαντο
της Εποχής του Χαλκού.
Βρέθηκε στην Έγκωμη.

Σήμερα φυλάγεται στο ©
Κυπριακό Μουσείο – Λευκωσία.

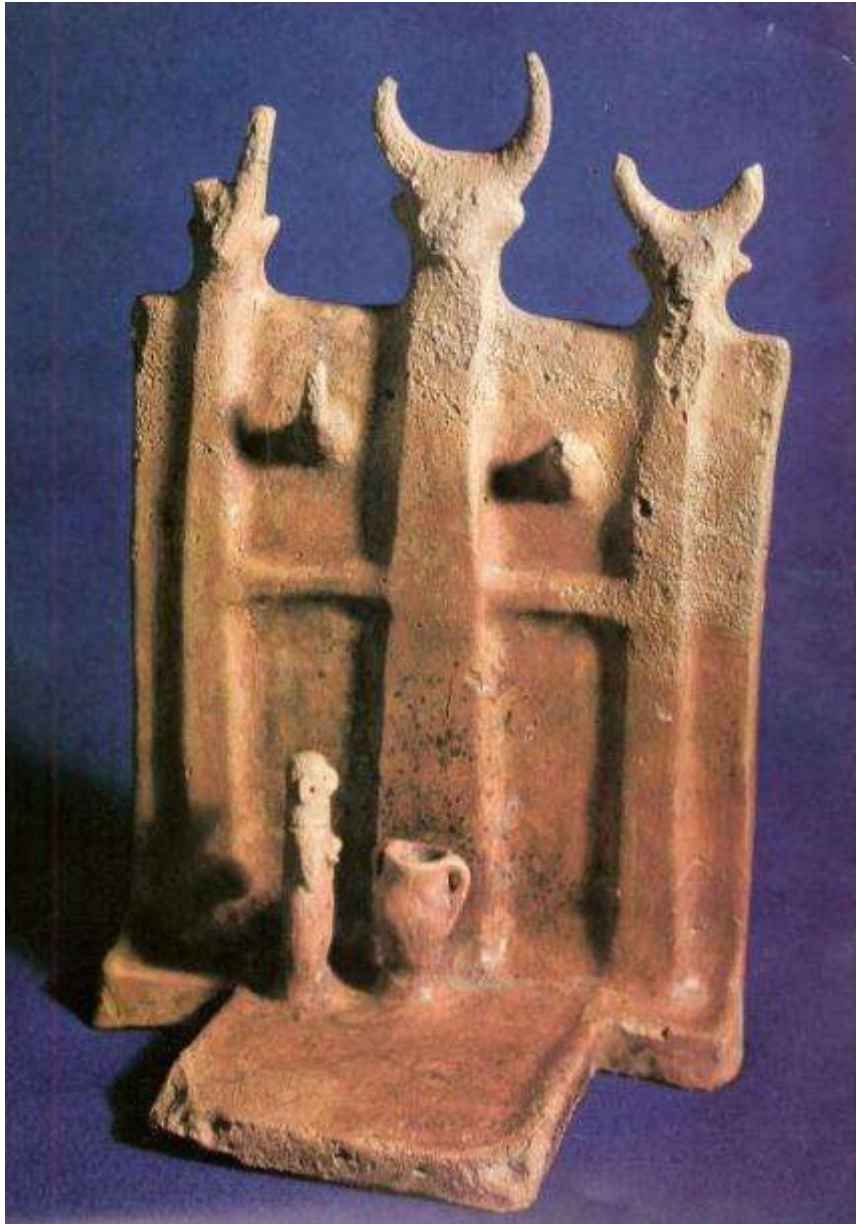


Πηγή 10:

© Φωτογραφία μικρού χάλκινου αγάλματος του Κερασφόρου (*αυτού δηλαδή που φέρει κέρατα*) Θεού της Εποχής του Χαλκού.

Βρέθηκε στην Έγκωμη.

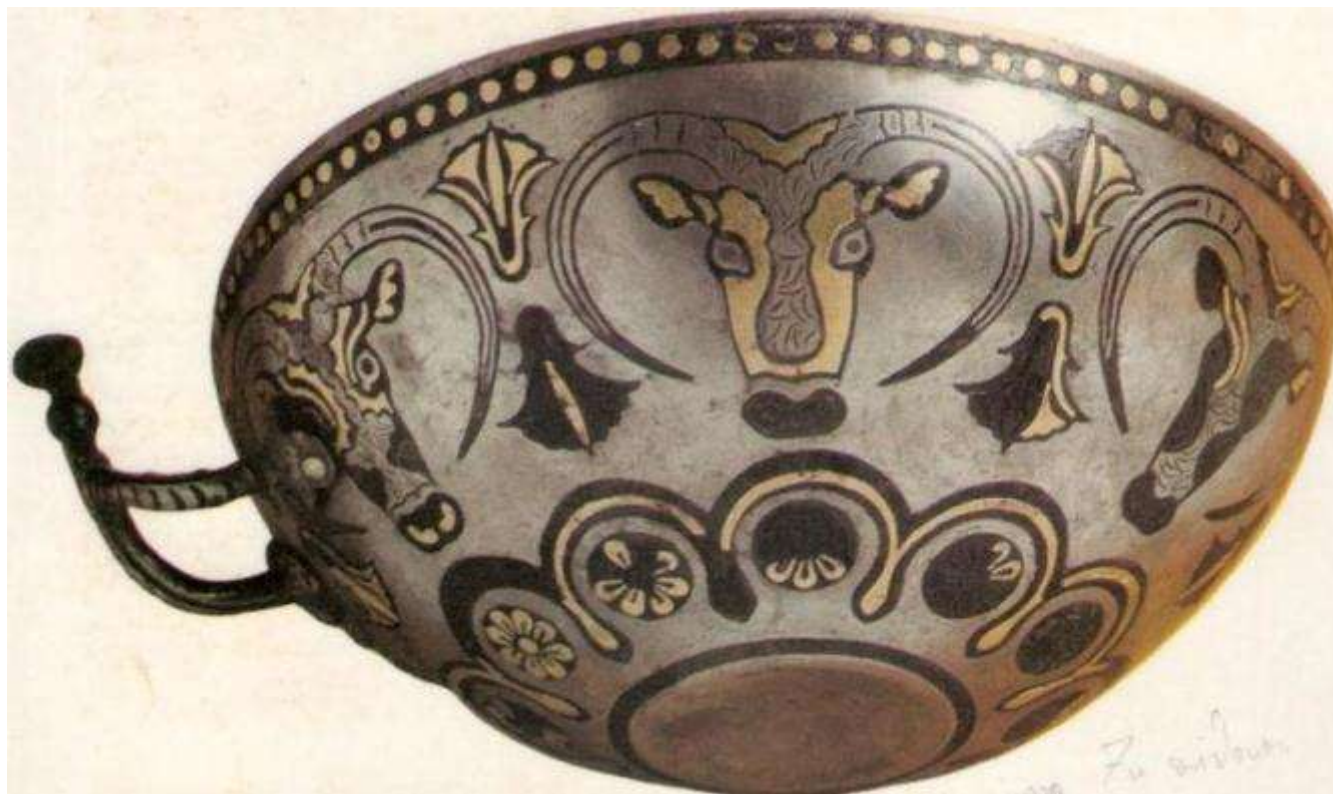
Σήμερα φυλάγεται στο © Κυπριακό Μουσείο - Λευκωσία



Πηγή 11:

© Φωτογραφία πήλινου
ομοίωμα ιερού της
Εποχής του Χαλκού.
Βρέθηκε στον Κοτσιάτη.

Σήμερα φυλάγεται στο ©
Κυπριακό Μουσείο- Λευκωσία.



Πηγή 12:

© Φωτογραφία ασημένιας κούπα με διακόσμηση από ταύρους, ζωγραφισμένους με χρυσάφι και νιέλο της Εποχής του Χαλκού. Βρέθηκε στην Έγκωμη. Σήμερα φυλάγεται στο © Κυπριακό Μουσείο – Λευκωσία.



Πηγή 13:

© Φωτογραφία λαβής (χερουλιού) καθρέφτη από ελεφαντόδοντο της Εποχής του Χαλκού.

Το πάνω πίσω μέρος είναι διακοσμημένο με πολεμιστή που φορεί κοντό ένδυμα και κρατά από τη χαίτη του ένα λιοντάρι σημαδεύοντας το με μαχαίρι.

Βρέθηκε στην Παλαίπαφο.

Σήμερα φυλάγεται στο © Κυπριακό Μουσείο – Λευκωσία.



Πηγή 15:

© Φωτογραφία χάλκινου υποστάτη (το χρησιμοποιούσαν για να τοποθετούν αντικείμενα πάνω) της Εποχής του Χαλκού.

Σε όλες τις πλευρές υπάρχει στο πάνω μέρος διακόσμηση με ταύρο να επιτίθεται σε γύπα, στο κέντρο ταύρου να ορμά εναντίον λιονταριού και στο κάτω μέρος ταύρου να επιτίθεται σε γύπα.

Δεν γνωρίζουμε το χώρο ανασκαφής τους.

Σήμερα φυλάγεται στο © Κυπριακό Μουσείο – Λευκωσία.



KITION AR. I-904



KITION AR. I-904

Πηγή 16α και 16β:

© Φωτογραφίες του ίδιου κωνικού αγγείου (ρυτού) από φαγεντιανή και καλυμμένο με σμάλτο της Εποχής του Χαλκού. Η αίγα, οι ταύροι και τα άνθη θυμίζουν τον τρόπο που ζωγραφίζουν οι Μυκηναίοι τα αγγεία τους. Οι πολεμιστές είναι ζωγραφισμένοι με τον τρόπο που ζωγράφιζαν οι Σύριοι τους πολεμιστές στα αγγεία. Έχει ύψος 27 εκ. Βρέθηκε στο Κίτιο.

Σήμερα φυλάγεται στο © Κυπριακό Μουσείο – Λευκωσία.



ΕΝΚΟΜΙ
T.18-20

Πηγή 16:

© Φωτογραφία περιδέριου με οκτώσχημες ασπίδες της Εποχής του Χαλκού.
Βρέθηκε σε τάφο, στην Έγκωμη.

Σήμερα φυλάγεται στο © Κυπριακό Μουσείο – Λευκωσία.



ΕΝΚΟΜΗ Τ.19-76



ΕΝΚΟΜΗ Τ.185-2

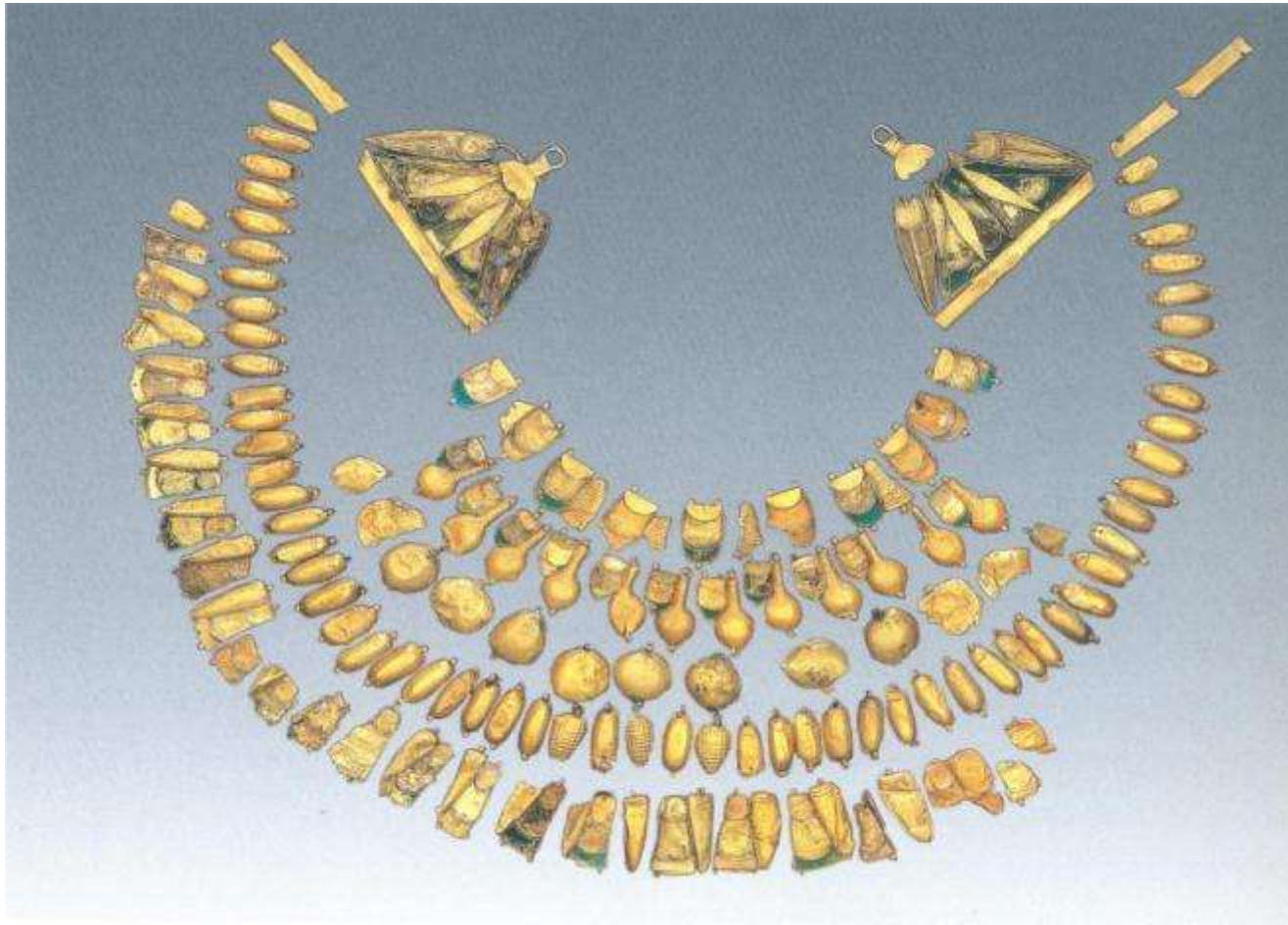


ΑΓ.ΙΑΚΩΒΟΣ
CSE 3427

Πηγή 17:

© Φωτογραφίες σκουλαρικών, βραχιολιού, δακτυλιδιού από χρυσό της Εποχής του Χαλκού. Βρέθηκαν σε τάφο στην Έγκωμη.

Σήμερα φυλάγεται στο © Κυπριακό Μουσείο – Λευκωσία.



Πηγή 18: © Φωτογραφία χρυσού κοσμήματος που μοιάζει πολύ με αυτά που έφτιαχναν στην Αίγυπτο. Είναι φτιαγμένο από χάντρες σε σχήμα λωτών, καλύκων και πετάλων.

Από το βιβλίο: © Καραγιώργη, Β. (2004). *Το Ίδρυμα Α.Γ. Λεβέντη και οι συλλογές Κυπριακών Αρχαιοτήτων στα μουσεία του εξωτερικού*. Αθήνα: Εκδόσεις Καπόν, σ. 62.



1934-IV-27-23

Πηγή 19

© Φωτογραφία πήλινου ειδώλιου γυναίκας της Εποχής του Χαλκού που κρατά στην αγκαλιά της βρέφος.

Δεν γνωρίζουμε σε ποια ανασκαφή βρέθηκε.

Σήμερα φυλάγεται στο © Κυπριακό Μουσείο-Λευκωσία



VOUNOUS
T.160B-12

Πηγή 20:

© Φωτογραφία πήλινης κούπας της Εποχής του Χαλκού με προτομές ταύρων και άλλων ζώων.

Ύψος: 18,2 εκ.

Βρέθηκε σε τάφο στους Βουνούς.

Σήμερα φυλάγεται στο © Κυπριακό Μουσείο – Λευκωσία.



Πηγή 21:

© Φωτογραφία πήλινου αγγείου της Εποχής του Χαλκού με φιγούρες. Βρέθηκε στη Λάπηθο.

Σήμερα φυλάγεται στο © Κυπριακό Μουσείο – Λευκωσία.



Πηγή 22:

© Φωτογραφία με μικρά, πήλινα ζωόμορφα αγγεία (ασκούς) της Εποχής του Χαλκού.

Δεν γνωρίζουμε πού ανασκάφηκαν.

Σήμερα φυλάγεται στο © Κυπριακό Μουσείο – Λευκωσία.



Πηγή 23:

© Φωτογραφία χάλκινων εργαλείων (λαβίδα, αδράχτι, βελόνα, σπάτουλα) της Εποχής του Χαλκού.

Δεν γνωρίζουμε τον χώρο ανασκαφής τους.

Σήμερα φυλάγονται στο © Κυπριακό Μουσείο – Λευκωσία.



Πηγή 24:

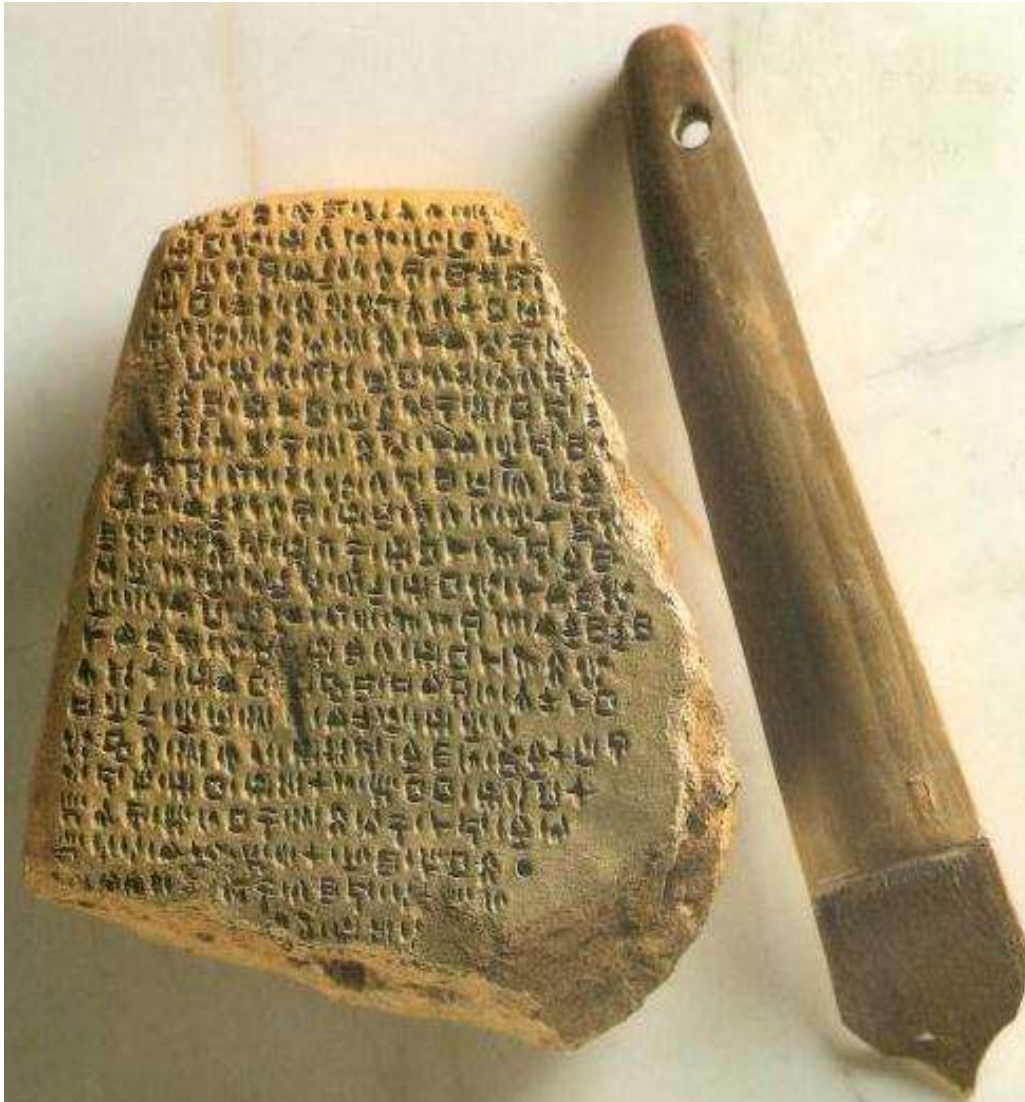
© Φωτογραφία Χάλκινης
Περικεφαλαίας.

Βρέθηκε στα Κούκλια
(Παλαίπαφο).

Σήμερα φυλάγεται στο © Κυπριακό
Μουσείο – Λευκωσία.



Πηγή 25:
Φωτογραφία
ερείπιων
της πόλης της
Έγκωμης.



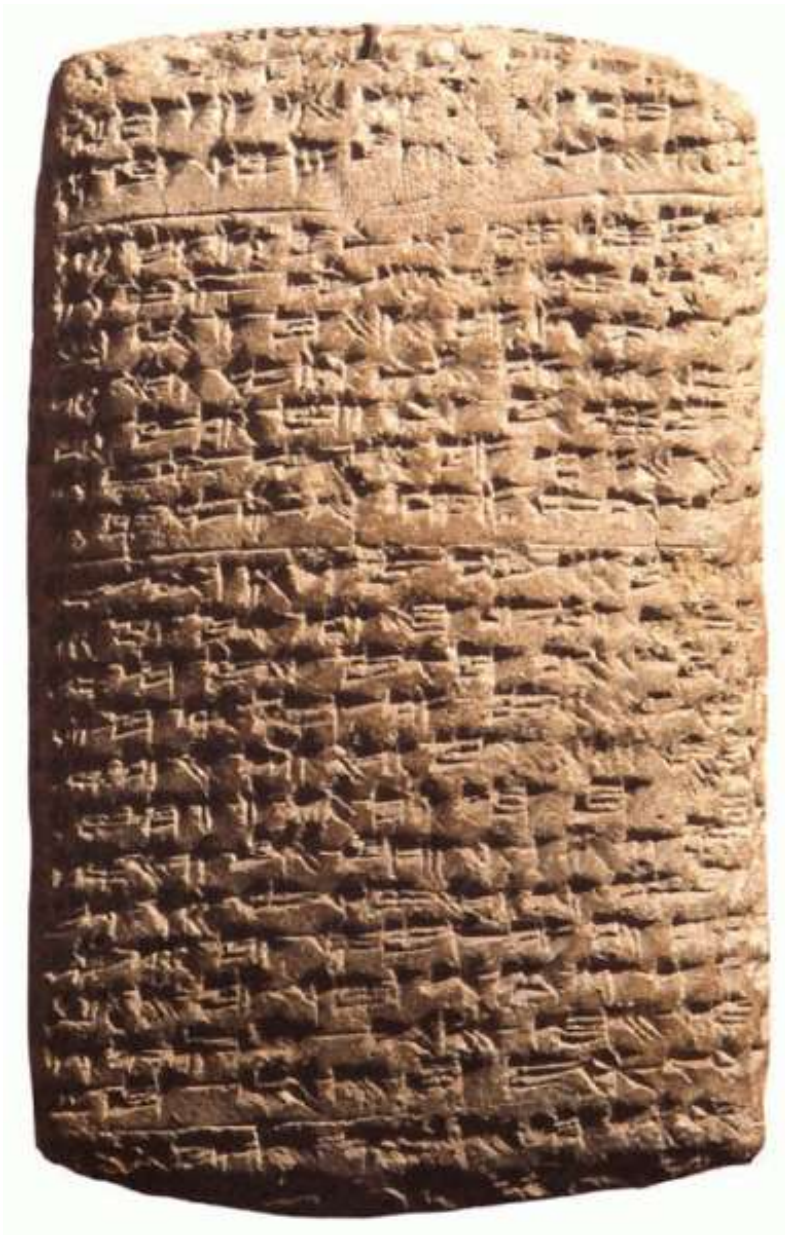
Πηγή 26:

© Φωτογραφία που παρουσιάζει: κομμάτι από πήλινη πινακίδα με σφηνοειδή γραφή και γραφίδα από οστό (κόκαλο).

Πριν ψηθεί η πινακίδα, χάραζαν με τη γραφίδα τα σύμβολα της γραφής στον πηλό.

Βρέθηκαν στην Έγκωμη.

Σήμερα φυλάγονται στο © Κυπριακό Μουσείο.



Πηγή 27:

Φωτογραφία μιας από τις 382 πήλινες πινακίδες.

Οι αρχαιολόγοι τις ονόμασαν Πινακίδες της Τελ-ελ-Αμάρνα από την πεδιάδα της *Τελ-ελ-Αμάρνα* όπου βρέθηκαν, έναν σημαντικό αρχαιολογικό χώρο της Αιγύπτου στην ανατολική όχθη του Νείλου.

Ιστοσελίδα φωτογραφίας:

http://el.wikipedia.org/wiki/%CE%91%CF%81%CF%87%CE%B5%CE%AF%CE%BF:Amarna_Akkadian_letter.png

**Τι μας λένε τα ευρήματα αυτά για
το πώς εξέφραζαν και επικοινωνούσαν
τις σκέψεις και τις ιδέες τους οι
άνθρωποι την Εποχή του Χαλκού;**

Αξιολόγηση του τρόπου που εργαστήκαμε

- Ανακρίναμε ξεχωριστά την κάθε πηγή; Συζητήσαμε;
- Συζητήσαμε με το διπλανό/-ή μας τις πληροφορίες που μας έδωσαν οι πηγές για το πώς εξέφραζαν και επικοινωνούσαν τις ιδέες τους οι άνθρωποι της Εποχής του Χαλκού;
- Σημειώσαμε τις παρατηρήσεις μας;
- Πώς θα παρουσιάσουμε στα άλλα παιδιά τα συμπεράσματά μας;